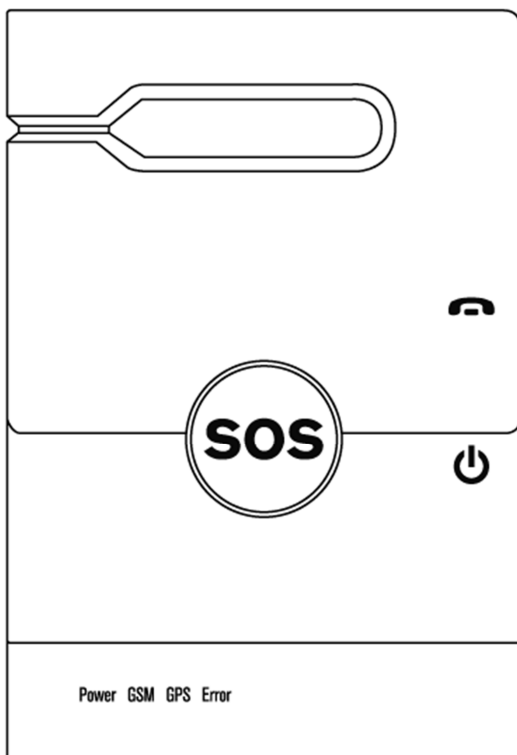


Εγχειρίδιο GPS Tracker



© 2011

Mobile Action Technology, Inc.

10/26/2011

FCC Κανονισμοί:

15.19(a)(3):

Αυτή η συσκευή συμμορφώνεται με το κομμάτι 15 των κανονισμών της FCC. Η λειτουργία υπόκειται στις ακόλουθες δύο προϋποθέσεις: (1) Αυτή η συσκευή δεν μπορεί να προκαλέσει επιβλαβείς παρεμβολές και (2) αυτή η συσκευή πρέπει να δέχεται οποιοσδήποτε παρεμβολές, συμπεριλαμβανομένων των παρεμβολών που μπορεί να προκαλέσουν ανεπιθύμητη λειτουργία.

15.105(b):

ΣΗΜΕΙΩΣΗ: Αυτός ο εξοπλισμός έχει ελεγχθεί και διαπιστώθηκε ότι συμμορφώνεται με τα όρια για ψηφιακές συσκευές Κλάσης B, σύμφωνα με το κομμάτι 15 των κανονισμών της FCC. Τα όρια αυτά έχουν σχεδιαστεί για να παρέχουν εύλογη προστασία από επιβλαβείς παρεμβολές σε οικιακή εγκατάσταση.

Ο εξοπλισμός αυτός παράγει, χρησιμοποιεί και μπορεί να εκπέμψει ενέργεια ραδιοσυχνοτήτων και, αν δεν εγκατασταθεί και χρησιμοποιηθεί σύμφωνα με τις οδηγίες, μπορεί να προκαλέσει επιβλαβείς παρεμβολές στις ραδιοεπικοινωνίες. Ωστόσο, δεν υπάρχει καμία εγγύηση ότι δεν θα υπάρξουν παρεμβολές σε κάποια συγκεκριμένη εγκατάσταση. Αν αυτός ο εξοπλισμός προκαλέσει βλαβερές παρεμβολές στη ραδιοφωνική ή τηλεοπτική λήψη, η οποία μπορεί να εξακριβωθεί θέτοντας τον εξοπλισμό on και off, ο χρήστης ενθαρρύνεται να δοκιμάσει να διορθώσει την παρεμβολή με ένα ή περισσότερα από τα ακόλουθα μέτρα:

- Αλλαγή προσανατολισμού ή θέσης της κεραίας λήψης.
- Αυξήστε την απόσταση μεταξύ του εξοπλισμού και του δέκτη.
- Συνδέστε τον εξοπλισμό σε πρίζα διαφορετικού κυκλώματος από αυτό στο οποίο είναι συνδεδεμένος ο δέκτης.
- Συμβουλευτείτε τον αντιπρόσωπο ή έναν έμπειρο τεχνικό ραδιοηλεκτρολόγο για βοήθεια.

Αλλαγές ή τροποποιήσεις που δεν εγκρίνονται ρητά από το αρμόδιο σώμα για συμμόρφωση μπορεί να ακυρώσουν την εξουσιοδότηση του χρήστη να χειρίζεται τον εξοπλισμό.

*Οι κεραίες που χρησιμοποιούνται για αυτόν τον πομπό δεν πρέπει να συστεγάζονται ή λειτουργούν σε συνδυασμό με οποιαδήποτε άλλη κεραία ή πομπό.

Πληροφορίες έκθεσης σε RF (SAR)

Αυτή η συσκευή ανταποκρίνεται στις απαιτήσεις της κυβέρνησης για την έκθεση στα ραδιοκύματα.

Αυτή η συσκευή έχει σχεδιαστεί και κατασκευαστεί ώστε να μην υπερβαίνει τα όρια εκπομπής για την έκθεση σε ραδιοσυχνότητες (RF) που έχουν οριστεί από την Ομοσπονδιακή Επιτροπή Επικοινωνιών της κυβέρνησης των ΗΠΑ.

Το πρότυπο έκθεσης για ασύρματες συσκευές χρησιμοποιεί μια μονάδα μέτρησης γνωστή ως Ειδικό Ρυθμός Απορρόφησης ή SAR. Το όριο SAR ρυθμισμένο από την FCC είναι 1.6W/kg. *Οι έλεγχοι για το SAR διεξάγονται χρησιμοποιώντας τυπικές θέσεις χειρισμού αποδεκτές από την FCC με την συσκευή να εκπέμπει στο μέγιστο πιστοποιημένο επίπεδο ισχύος, σε όλες τις ελεγχόμενες ζώνες συχνοτήτων. Αν και ο SAR καθορίζεται στο μέγιστο πιστοποιημένο επίπεδο ισχύος, το πραγματικό επίπεδο SAR της συσκευής κατά την λειτουργία μπορεί να είναι αρκετά χαμηλότερο από την μέγιστη τιμή. Αυτό συμβαίνει γιατί η συσκευή έχει σχεδιαστεί για να λειτουργεί σε πολλαπλά επίπεδα ισχύος, ώστε να χρησιμοποιεί μόνο το ποσό που απαιτείται για να αποκτήσει πρόσβαση στο δίκτυο. Σε γενικές γραμμές, όσο πιο κοντά βρίσκεστε στην κεραία ενός ασύρματου σταθμού βάσης, τόσο χαμηλότερη είναι η ισχύς εξόδου.

Η υψηλότερη τιμή SAR για τη συσκευή, όπως αναφέρεται στην FCC, όταν δοκιμάστηκε φορετό στο σώμα, όπως περιγράφεται στο παρόν εγχειρίδιο, είναι 0.477 W/kg. (Μετρήσεις σωματικής επαφής διαφέρουν μεταξύ των μοντέλων συσκευών, ανάλογα με τα διαθέσιμα εξαρτήματα και τις απαιτήσεις της FCC.)

Ενώ μπορεί να υπάρχουν διαφορές ανάμεσα στα επίπεδα SAR μεταξύ των διαφόρων συσκευών και σε διάφορες θέσεις, όλα ανταποκρίνονται στις απαιτήσεις της κυβέρνησης.

Η FCC έχει εκδώσει μια Άδεια Εξοπλισμού για την συγκεκριμένη συσκευή με όλα τα αναφερόμενα επίπεδα SAR αξιολογημένα σύμφωνα με τις γενικές οδηγίες έκθεσης σε ραδιοσυχνότητες. Οι πληροφορίες SAR για αυτή τη συσκευή είναι σε αρχείο με την FCC και μπορεί να βρεθεί κάτω από την ενότητα Display Grant στο www.fcc.gov/oet/ea/fccid μετά την αναζήτηση της FCC ID: Q7Z-IGT1800

Αυτή η συσκευή είναι συμμορφωμένη με SAR για γενικό πληθυσμό /ανεξέλεγκτων ορίων έκθεσης σε ANSI/IEEE C95.1-1999 και έχει ελεγχθεί σύμφωνα με τις μεθόδους μέτρησης και τις διαδικασίες που ορίζονται στο OET Bulletin 65 Supplement C.

Για λειτουργία σωματικής επαφής, η συσκευή αυτή έχει δοκιμαστεί και πληροί τις γενικές οδηγίες έκθεσης FCC RF για χρήση με ένα αξεσουάρ που δεν περιέχει μέταλλο και τοποθέτηση τουλάχιστον 1.5 cm από το σώμα. Η χρήση άλλων αξεσουάρ μπορεί να μην εξασφαλίζουν τη συμμόρφωση με τις γενικές οδηγίες έκθεσης σε ενέργεια ραδιοσυχνοτήτων.

ΠΕΡΙΕΧΟΜΕΝΑ

| | |
|---------------------------------------------|----|
| 1. GPS Tracker | 5 |
| 1.1 Εισαγωγή..... | 5 |
| 1.2 Επισκόπηση..... | 5 |
| 2. Ξεκινώντας..... | 6 |
| 3. LED Ενδείξεις..... | 8 |
| 4. Διαμόρφωση Συσκευής..... | 9 |
| 4.1 Κυρίως παράθυρο..... | 10 |
| 4.2 Asset Guardian..... | 12 |
| 4.3 Anti-theft Alarm | 14 |
| 4.4 Geofence..... | 15 |
| 5. Λειτουργίες..... | 17 |
| 5.1 Ελεγχός των κουμπιών..... | 17 |
| 5.2 SOS | 17 |
| 5.3 Call | 18 |
| 5.4 Ηχητική επιτήρηση..... | 18 |
| 5.5 Αναφορά | 19 |
| 5.6 Εντολές SMS..... | 19 |
| 6. Track Manager..... | 21 |
| 6.1 Προεπισκόπηση UI..... | 21 |
| 6.2 Ρυθμίσεις λογισμικού..... | 21 |
| 6.3 Εισαγωγή κομματιών..... | 22 |
| 6.4 Προσθήκη νέας δραστηριότητας..... | 23 |
| 6.5 Ημερολόγιο δραστηριοτήτων..... | 25 |
| 6.6 Ανάλυση δραστηριότητας..... | 26 |
| 7. Πληροφορίες Προϊόντος και Ασφάλειας..... | 27 |
| 7.1 Φροντίζοντας την συσκευή σας..... | 27 |
| 7.2 Λειτουργικό Περιβάλλον..... | 27 |
| 7.3 Μπαταρία..... | 28 |
| 7.4 WEEE | 28 |
| 7.5 Εύρος θερμοκρασίας λειτουργίας..... | 29 |
| 7.6 Προσοχή & Ειδοποίηση..... | 29 |

1. GPS Tracker

1.1 Εισαγωγή

Το **GPS Tracker** είναι μια φορητή και εύκολη στη χρήση συσκευή εντοπισμού GPS που μπορείτε να το μεταφέρετε μαζί σας για να εντοπίζετε τα καθημερινά σας δρομολόγια, να το δίνετε σε πωλητές για την παρακολούθηση του επαγγελματικού ταξιδιού τους, ή σε ηλικιωμένους και παιδιά για την προστασία τους και πολλά άλλα.



Φορητό κουδούνι έκτακτης ανάγκης για την φροντίδα ηλικιωμένων και παιδιών

Παρακολούθηση/Καταγραφή επαγγελματικών ταξιδιών

Παρακολούθηση οχήματος
Διαχείριση στόλου και αντικλεπτικό

Φύλαξη περιουσιακών στοιχείων και παρακολούθηση

Παρακολούθηση κατοικίδιων και ζώων

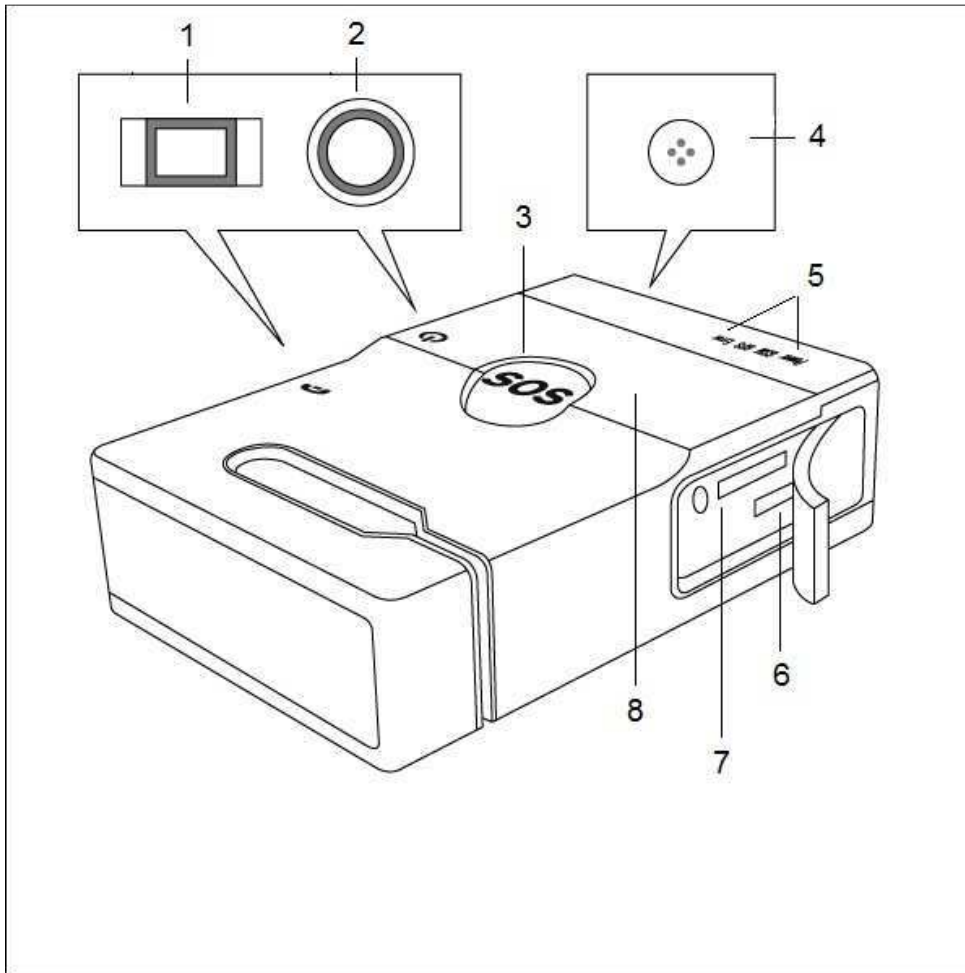
Κύρια χαρακτηριστικά:

- Συναγερμός SOS έκτακτης ανάγκης με δυνατότητα αμφίδρομης κλήσης
- Ηχητική εποπτεία για άμεση διάσωση
- Αδιάβροχη προστασία για εντοπισμό σε ιδιαίτερες περιβαλλοντικές συνθήκες
- GPS και τηλεφωνικές κυψέλες χρησιμοποιούνται για τον καλύτερο προσδιορισμό θέσης
- Ενσωματωμένος αισθητήρας κίνησης για απρόσμενη ανίχνευση κίνησης
- Γεω-περίφραξη συναγερμού για την διαφύλαξη πολύτιμων περιουσιακών στοιχείων
- Λεπτομερής προβολή χάρτη στο Smart SMS με την αναφορά θέσης για γρήγορο εντοπισμό της συσκευής
- Μνήμη micro-SD διαθέσιμη για παρακολούθηση μακράς διάρκειας
- Λογισμικό Track Manager για την αποτελεσματική διαχείριση τροχιάς
- Αντικλεπτικό σύστημα συναγερμού για την ενίσχυση της ασφάλειας των οχημάτων

1.2 Επισκόπηση

Επισκόπηση συσκευής

Εξοικειωθείτε με τη βασική δομή της συσκευής σας.



- (1) Κλήση
- (2) Άνοιγμα
- (3) SOS κουμπί
- (4) Μικρόφωνο
- (5) Ένδειξη LED
- (6) Θύρα Micro-USB
- (7) Υποδοχή Micro-SD
- (8) Μεγάφωνο

2. ΞΕΚΙΝΩΝΤΑΣ

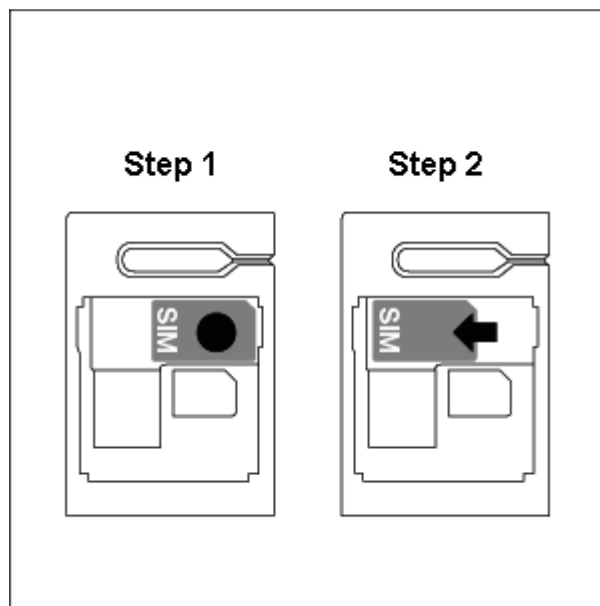
Για να ξεκινήσετε με το GPS Tracker σας, ακολουθήστε τα βήματα που περιγράφονται παρακάτω:

1. Ανοίξτε το κάλυμμα της μπαταρίας, εισάγετε την SIM κάρτα και την μπαταρία.



Για να εισάγετε την κάρτα SIM, παρακαλούμε:

Ανοίξτε το πίσω κάλυμμα ξεβιδώνοντας όπως απεικονίζεται στο κάλυμμα.
Τοποθετήστε την κάρτα SIM όπως φαίνεται στα παρακάτω βήματα: πρώτα σπρώξτε την προς τα κάτω στην υποδοχή (step 1) και στην συνέχεια σπρώξτε την προς τα αριστερά (step 2).



2. Εγκαταστήστε το λογισμικό **Track Manager** και το πρόγραμμα οδήγησης της συσκευής στον υπολογιστή.
(CD λογισμικού)



3. Στο **Track Manager**, πατήστε [[Manual](#)] για μια λεπτομερή on-line βοήθεια.
4. Εκκινήστε το **Track Manager** για να ολοκληρώσετε τις ρυθμίσεις του υλικού με την δημιουργία προφίλ παρακολούθησης και τους SOS αριθμούς για το **GPS Tracker**.
Βεβαιωθείτε ότι ο κωδικός PIN της κάρτας SIM έχει εισαχθεί όταν απαιτείται.
(Δείτε περισσότερες πληροφορίες σχετικά με τις ρυθμίσεις του υλικού στις [Ρυθμίσεις Συσκευής](#).)



5. Φορτίστε το **GPS Tracker** μέσω USB για τουλάχιστον 4 ώρες πριν από την πρώτη χρήση.



6. Μόλις το **GPS Tracker** είναι πλήρως φορτισμένο, αποσυνδέστε το από τον υπολογιστή PC και θα ενεργοποιηθεί αυτόματα με το **Πράσινο** LED να αναβοσβήνει κάθε 5 δευτερόλεπτα.
7. Η συσκευή είναι έτοιμη για χρήση. Παρακαλώ στείλτε ένα μήνυμα [**Position**] στο **GPS Tracker** μέσω του τηλεφώνου του admin σύμφωνα με τις οδηγίες στην ηλεκτρονική βοήθεια για να δείτε πως λειτουργεί.



Μόλις είστε έτοιμοι να παρακολουθήσετε, στείλτε ένα δοκιμαστικά μήνυμα στην συσκευή για να ξεκινήσετε: Στείλτε ένα μήνυμα "**Position**" στον ανιχνευτή από το τηλέφωνο του διαχειριστή. Θα πρέπει να λάβετε ένα απαντητικό μήνυμα που περιλαμβάνει το URL του χάρτη όπου βρίσκεται. Κάντε κλικ στο URL και θα δείτε ένα χάρτη που θα δείχνει την τρέχουσα θέση σας.



Σημείωση:


1. Μην συνδέσετε το καλώδιο USB στον υπολογιστή σας πριν εγκαταστήσετε το λογισμικό.
2. Μία χρέωση υπηρεσιών ενδέχεται να προκύψει κάνοντας κλικ στο URL στο μήνυμα SMS message αναλόγως συνδρομής. Επικοινωνήστε με τον πάροχο σας για περισσότερες πληροφορίες.

Σημείωση: Το SMS μήνυμα θα περιλαμβάνει πληροφορίες από τα ακόλουθα:

1. Μπαταρία, όπως: Batt: n% (n=αριθμός ποσοστού)
2. Τύπος συμβάντος (π.χ. Position, SOS, Anti-theft alarm, Free-fall alarm, geofence alert),
3. URL από GPS στίγμα ή URLs από στίγμα CELL + GPS στίγμα, όπως "CELL: <http://...../loc?...>", "GPS(xx): <http://maps.google.com/>.", όπου το xx πάσο καιρό πριν (σε λεπτά) το στίγμα αποτυπώθηκε.
4. Πληροφορίες συναγερμού geofence, όπως "Geofence Alert #n" (n=ο αριθμός των περιοχών geofence που ενεργοποίησαν την ειδοποίηση)

3. LED Ενδείξεις


| Led | Ένδειξη | Περιγραφή |
|------------------------------------------------------------------------------------------------------------|----------|------------------------------------------------------------------------------------------------------------|
|  Power GSM GPS Error | Power ON | Το Power LED αναβοσβήνει Πράσινο μία φορά κάθε 5 δευτερόλεπτα. |
|  Power GSM GPS Error | Φόρτωση | Το Power LED μένει αναμένο Κόκκινο όταν συσκευή φορτίζεται και σβήνει όταν είναι πλήρως φορτισμένη. |

| | | |
|----------------------------------------------------------------------------------------------------------|----------------------------------------|---------------------------------------------------------------------------------------------------------------------------------------------------------------------------------------------------------------------------------------------------------------------------------------------------------|
|  Power GSM GPS Error | Χαμηλή μπαταρία | Το Power LED αναβοσβήνει Κόκκινο μία φορά κάθε 5 δευτερόλεπτα . |
| | GSM ON | Το GSM LED αναβοσβήνει Πορτοκαλί υποδεικνύοντας ότι η επικοινωνία GSM είναι ενεργοποιημένη. |
| | GPS ON, δεν έχει καθοριστεί ακόμα | Το GPS LED αναβοσβήνει Μπλε μια φορά κάθε δευτερόλεπτο υποδεικνύοντας ότι το GPS είναι ενεργοποιημένο, αλλά δεν έχει ενεργοποιηθεί ακόμα ένα στίγμα. |
| | GPS καθορισμένο | Το GPS LED αναβοσβήνει Μπλε δύο φορές τη φορά υποδεικνύοντας ότι ένα στίγμα έχει βρεθεί. |
| | SOS ή κλήση | Τα Κόκκινο & Πράσινο Power LEDs και Μπλε GPS LED παραμένουν αναμμένα σε περίπτωση SOS ή κατά τη διάρκεια μιας κλήσης. SOS: προκαλεί ήχο ειδοποίησης. Call: προκαλεί έναν ήχο κλήσης. |
| | Σφάλμα συσκευής / δυσλειτουργία υλικού | Το Error LED παραμένει Κόκκινο υποδεικνύοντας την εμφάνιση ενός σφάλματος συσκευής ή δυσλειτουργίας υλικού. Σημείωση: Για να αποκτήσετε λεπτομερείς πληροφορίες σχετικά με το σφάλμα που εμφανίζεται, παρακαλώ συνδέστε το GPS Tracker σας στο λογισμικό Track Manager . |

4. Διαμόρφωση Συσκευής

Οι διαμορφώσεις της συσκευής πρέπει να έχουν ολοκληρωθεί πριν από την έναρξη παρακολούθησης με το GPS Tracker σας. Για να ολοκληρώσετε τη διαμόρφωση του GPS Tracker σας, παρακαλώ ακολουθήστε τις παρακάτω οδηγίες:

1. Εκκινήστε το **Track Manager**.

2. Στο **Track Manager**, πατήστε  στο κεντρικό μενού για να ολοκληρώσετε τις ρυθμίσεις του υλικού.

4.1 Κυρίως παράθυρο

- Device Settings:** Συμπληρώστε τα **Device Name** και **Phone Number** του **GPS Tracker** σας, μαζί με το **PIN Code** που ζητείται από την κάρτα SIM σας.
 Οι καταχωρήσεις Device name, Phone number and Admin phone #1 είναι υποχρεωτικές και οι τηλεφωνικοί αριθμοί πρέπει να περιλαμβάνουν κωδικό χώρας και περιοχή.
 - Tracker Icon:** Επιλέξτε τον τύπο που είναι το **GPS Tracker** σας.
- SOS/Notification Settings:** Συμπληρώστε το πολύ 5 πεδία με τηλεφωνικά νούμερα για SOS ειδοποιήσεις. Η εισαγωγή του Administrator Phone #1 είναι υποχρεωτική και το **GPS Tracker** σε όλα τους SOS αριθμούς που έχουν ρυθμιστεί εδώ σε περίπτωση έκτακτης ανάγκης.

- **Select Profile:** Επιλέξτε ένα προφίλ από τις 6 εισηγμένες επιλογές για να ξεκινήσει η διαμόρφωση της λειτουργικότητας του **GPS Tracker** σας.
Για προσωπικό εντοπισμό, εντοπισμό ζώων, εντοπισμό οχημάτων και προηγμένων προφίλ, παρακαλώ συμπληρώστε τις ρυθμίσεις που περιγράφονται παρακάτω:

Emergency call: Επιλέξτε **Call out in case of SOS event** αν θέλετε το **GPS Tracker** να κάνει μία κλήση στον Administrator και στα νούμερα SOS σε περίπτωση έκτακτης ανάγκης. Επιλέξτε **Answer incoming call automatically** αν θέλετε το **GPS Tracker** να απαντάει σε όλες τις κλήσεις αυτόματα χωρίς να πιέζετε το κουμπί Call για να απαντήσετε.

Volume: Ρύθμιση τις έντασης του ήχου του μεγαφώνου ή του ακουστικού.

Σημείωση: Παρακαλούμε να είσατε προσεκτικοί και να μην πιέζετε το ακουστικό του πάνω στο αυτί σας στην δυνατή ένταση μεγαφώνου για να αποφύγετε πιθανά προβλήματα ακρόασης.

Emergency SMS Report: Επιλέξτε το συμβάν που θέλετε να λαμβάνετε ενημέρωση μέσω SMS, όπως **SOS event**, **Free-fall event**, **Geofence event** και **Battery-low event**.

Tracking data: Επιλέξτε πως θέλετε τα δεδομένα παρακολούθησης να αναφέρονται- **Report none (idle)**, **Report to administrator phone via SMS**, ή **Report to server via GPRS connection**.

Αν επιλέξετε **Report to server via GPRS connection**, θα πρέπει να ολοκληρώσετε ρυθμίσεις GPRS και δήλωση συσκευής.
(Η πατήστε **Register with Server** οποιαδήποτε στιγμή για να εγγράψετε το GPS Tracker σας με τον Tracking Server.)

Στο **Device Registration**, δημιουργήστε έναν νέο λογαριασμό με το Tracking Server ή συνδεθείτε με τις πληροφορίες του λογαριασμού αν είσατε ήδη χρήστης.
Προκειμένου να καθοριστεί με επιτυχία μια σύνδεση GPRS, παρακαλούμε συμπληρώστε τα στοιχεία σας, συμπεριλαμβανομένων APN όνομα χρήστη και κωδικό πρόσβασης.
Πατήστε **Register** για να τελειώσετε.

Tracking Interval: Επιλέξτε το χρονικό διάστημα παρακολούθησης για το **GPS Tracker** σας.

Report Interval: Επιλέξτε το χρονικό διάστημα για να αποστέλλει αναφορά παρακολούθησης το **GPS Tracker** σας.

Response Interval: Επιλέξτε πόσο συχνά θέλετε το **GPS Tracker** σας να αφυπνιστεί από αδράνεια.

Σημείωση: Όσο μεγαλύτερο είναι το *response interval*, τόσο πιο ενεργειακά αποδοτικό θα είναι το *GPS Tracker*. Κατά συνέπεια, το *GPS Tracker* μπορεί να μην είναι σε θέση να ανταποκριθεί έγκαιρα όταν είναι σε αδράνεια.

Keep GSM Alive: Αυτή η επιλογή επιτρέπει το GSM να παραμένει ανοιχτό για το χρονικό διάστημα που ορίζεται όταν δεν υπάρχει επικοινωνία σε εξέλιξη. Στη συνέχεια θα απενεργοποιηθεί από το **GPS Tracker** για λόγους εξοικονόμησης ενέργειας μπαταρίας.

Free-fall detection: Αυτή η επιλογή επιτρέπει ο tracker να ενεργοποιήσει μια ειδοποίηση SOS για να προειδοποιήσει τον ιδιοκτήτη όταν η συσκευή πέφτει κάτω από κάπου με μεγάλο υψόμετρο. Περιπτώσεις όπως αυτή περιλαμβάνεται εργασία σε ένα σημείο με μεγάλα ύψη, ορειβασία ή πεζοπορία και άλλα.

Σημείωση:

1. Αυτή η επιλογή δεν είναι διαθέσιμη στο προφίλ **Pets Tracker**.
2. Επειδή το GSM δεν έχει ενεργοποιηθεί μέχρι το **GPS Tracker** να ανιχνεύσει κίνηση, ο χρόνος λήψης της ειδοποίησης μέσω SMS θα είναι αργότερα από τον χρόνο ανίχνευσης της κίνησης.

Back to Default: Κάντε κλικ για να επαναφέρετε τις ρυθμίσεις του υλικού πίσω στις προεπιλεγμένες τιμές.


4.2 Asset Guardian


Επιλέξτε προφίλ Asset Guardian στο Hardware Settings και το **GPS Tracker** σας μπορεί να μετατραπεί σε ένα σύστημα ασφαλείας για πολύτιμα περιουσιακά σας στοιχεία.


Για να ενεργοποιήσετε το GPS Tracker σας σε asset guardian, παρακαλώ ακολουθήστε τα παρακάτω βήματα:


5. Συνδέστε το **GPS Tracker** σας στον υπολογιστή και ανοίξτε το **Track Manager**.
6. Στο Hardware Settings, επιλέξτε το προφίλ **Asset Guardian**.


Select Profile


 Personal Tracker

 Pets Tracker

 Vehicle Tracker

 Asset Guardian

 Anti-Theft Alarm

 Advanced

After completing the settings in this profile, please remove PC connection, and the GPS Tracker will then turn on automatically. Long press the SOS button for 2 seconds, and the charging light will consequently flash red for 2 minutes (by default) and call out to the administrator phone. Once the call is answered, the Asset Guardian function is then correctly activated.

Emergency SMS Report: Battery-low event

Alarm Sensitivity: High
 Normal
 Low

Report Interval:

Alarm activation latency:

7. Συμπληρώστε τα **Device Settings** και **Notification Settings** όπως περιγράφονται στον τομέα [Κυριώς παρόθυρο](#).

8. Στο προφίλ **Asset Guardian**, ολοκληρώστε τις ρυθμίσεις για:

Emergency SMS Report: Επιλέξτε αν θέλετε να λαμβάνετε μια επείγουσα αναφορά για **χαμηλή μπαταρία** μέσω SMS.

Alarm Sensitivity: Ρυθμίστε την ευαισθησία του alarm.

Report Interval: Επιλέξτε πόσο συχνά θέλετε να λαμβάνετε την επείγουσα αναφορά από το **GPS Tracker** μέσω SMS. (π.χ. 5 λεπτά από προεπιλογή)

Alarm activation latency: Επιλέξτε χρόνο καθυστέρησης για την ενεργοποίηση του συναγερμού μετά την ολοκλήρωση των διαμορφώσεων.

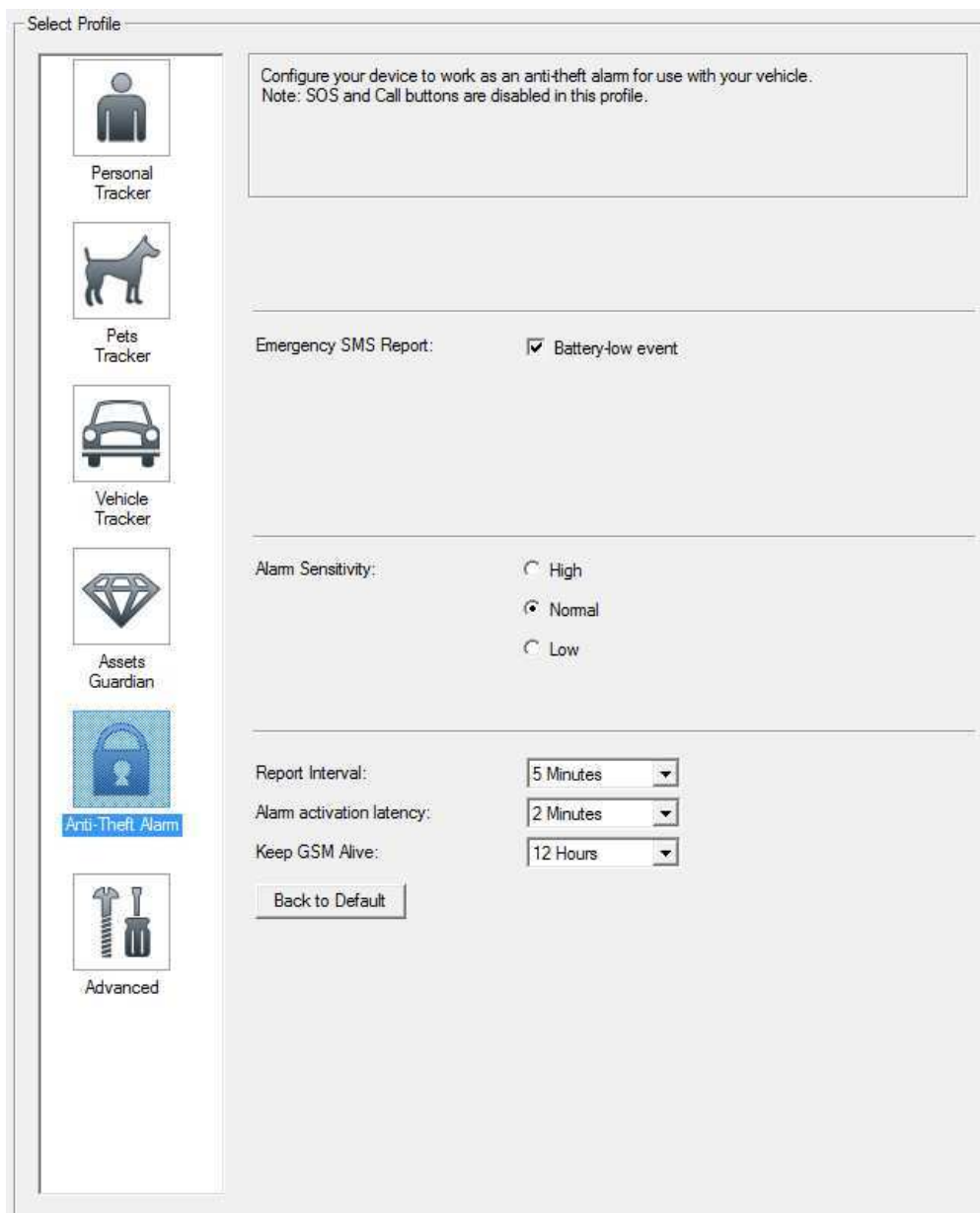
9. Μετά την ολοκλήρωση των ρυθμίσεων σε αυτό το προφίλ, παρακαλούμε αποσυνδέστε από τον υπολογιστή και το **GPS Tracker** θα ενεργοποιηθεί αυτόματα. Τοποθετήστε το tracker στο περιουσιακό στοιχείο σας και πιέστε το κουμπί SOS για 2 δευτερόλεπτα για να ενεργοποιήσετε την προστασία. Το Charging led στο **GPS Tracker** θα αρχίσει να αναβοσβήνει κόκκινο για κάποιο χρονικό διάστημα (σύμφωνα με το alarm activation latency) και το **GPS Tracker** στη συνέχεια θα καλέσει στο τηλέφωνο του Administrator. Όταν γίνει η κλήση, θα κλείσει αυτόματα, δείχνοντας την επιτυχή ενεργοποίηση της λειτουργίας Asset Guardian.

10. Σε περίπτωση λανθασμένου συναγερμού, η ειδοποίηση μπορεί να απενεργοποιείται καλώντας το **GPS Tracker** από το τηλέφωνο του Administrator.

4.3 Anti-theft Alarm

Το **GPS Tracker** μπορεί επίσης να λειτουργήσει ως ένας αντικλεπτικός συναγερμός για χρήση με το όχημά σας (π.χ. μοτοσυκλέτα, αυτοκίνητο και άλλα.). Για να χρησιμοποιήσετε το **GPS Tracker** ως συναγερμός στο όχημα σας σε περίπτωση κλοπής, παρακαλώ ακολουθήστε τα παρακάτω βήματα:

1. Συνδέστε το **GPS Tracker** σας στον υπολογιστή και ανοίξτε το **Track Manager**.
2. Στο Hardware Settings, επιλέξτε το προφίλ **Anti-theft Alarm**.



3. Συμπληρώστε τα **Device Settings** και **Notification Settings** όπως περιγράφονται στον τομέα [Κυριώς παρόντος](#).

4. Στο προφίλ Anti-theft Alarm, ολοκληρώστε τις ρυθμίσεις για:

Emergency SMS Report: Επιλέξτε αν θέλετε να λαμβάνετε μια επείγουσα αναφορά για **χαμηλή μπαταρία** μέσω SMS.

Alarm Sensitivity: Ρυθμίστε την ευαισθησία του alarm.

Report Interval: Επιλέξτε πόσο συχνά θέλετε να λαμβάνετε την επείγουσα αναφορά από το **GPS Tracker** μέσω SMS. (π.χ. 5 λεπτά από προεπιλογή)

Alarm activation latency: : Επιλέξτε χρόνο καθυστέρησης για την ενεργοποίηση του συναγερμού μετά την ολοκλήρωση των διαμορφώσεων.

Σημείωση: Τα κουμπιά SOS και Call είναι απενεργοποιημένα σε αυτό το προφίλ.

Keep GSM Alive: Αυτή η επιλογή επιτρέπει το GSM να παραμένει ανοιχτό για το χρονικό διάστημα που ορίζεται όταν δεν υπάρχει επικοινωνία σε εξέλιξη. Στη συνέχεια θα απενεργοποιηθεί από το **GPS Tracker** για λόγους εξοικονόμησης ενέργειας μπαταρίας.

5. Μόλις ολοκληρώσετε τις ρυθμίσεις στο προφίλ Anti-theft Alarm, μπορείτε να συνδέσετε το **GPS Tracker** σας στον αναπτήρα του αυτοκινήτου σας, στην τροφοδοσία μέσω ενός καλωδίου με προσαρμογέα ρεύματος. Βεβαιωθείτε ότι η τάση/ρεύμα που τροφοδοτεί το GPS Tracker σας είναι 5V/1A για να αποφύγετε οποιαδήποτε βλάβη.
6. Μόλις το **GPS Tracker** είναι συνδεδεμένο με την παροχή ρεύματος και ενεργοποιημένο, η λειτουργία του συναγερμού θα είναι έτοιμο προς χρήση. Όταν το όχημά σας είναι απενεργοποιημένο, ο συναγερμός θα ενεργοποιηθεί εντός της προθεσμίας που έχει ρυθμιστεί στο activation latency time. Μόλις αυτό ενεργοποιηθεί, το **GPS Tracker** θα κάνει μία κλήση στο τηλέφωνο του Administrator και θα κλείσει αυτόματα μόλις η κλήση ολοκληρωθεί, υπενθυμίζοντας σας ότι ο συναγερμός έχει τεθεί σε λειτουργία.

Όταν ο συναγερμός είναι ενεργοποιημένος, το **GPS Tracker** θα στείλει μία ειδοποίηση μέσω SMS στο κινητό του Administrator εάν το όχημά σας έχει αγγιχτεί απροσδόκητα. Εάν το όχημά σας μετακινηθεί, μία ειδοποίηση SMS συμπεριλαμβανομένου πληροφοριών για τη θέση θα σταλεί στο τηλέφωνο του Administrator κάθε 5 λεπτά (προεπιλογή report interval ή ρυθμίστε με άλλο τρόπο). (Ενώ ο συναγερμός ενεργοποιείται, το Error led στο **GPS Tracker** θα ανάψει και θα παραμείνει κόκκινο.)

Για να απενεργοποιήσετε το συναγερμό, μπορείτε να δοκιμάσετε μία από τις παρακάτω επιλογές:

1. Ξεκινήστε το όχημά σας και σβήστε το.
2. Απλά καλέστε το **GPS Tracker** από το τηλέφωνο του Administrator και το **GPS Tracker** θα απαντήσει με ένα παρατεταμένο βόμβο υποδεικνύοντας την επιτυχή απενεργοποίηση του συναγερμού.

4.4 Geofence

Ορισμός της περιοχής geofence σύροντας και μετακινώντας το πλαίσιο που εμφανίζεται στο χάρτη. Μέχρι 10 περιοχές geofence μπορούν να οριστούν.

- **Ενεργοποίησης Geofence Alert:** Πατήστε για να δέξεστε geofence ειδοποιήσεις.

Geofence: Αυτό σας επιτρέπει να προσθέσετε μέχρι 10 περιοχές geofence. Για να προσθέσετε μία περιοχή geofence, παρακαλώ:


1. Επιλέξτε ένα Geofence # από το αναπτυσσόμενο μενού.
2. Πατήστε **Select Area**.
3. Χρησιμοποιείστε τον κέρσορα στο χάρτη για να επιλέξετε μία περιοχή.
Λεπτομέρειες των μετρήσεων της επιλεγμένης περιοχής θα αναφέρονται ανάλογα.

Alert when: Επιλέξτε αν θέλετε να λαμβάνετε την ειδοποίηση geofence όταν η συσκευή μπαίνει στην geofence περιοχή, εξέρχεται από την geofence περιοχή ή και τα δύο.

- **Disable Geofence Alert:** Επιλέξτε για να σταματήσετε να λαμβάνετε ειδοποιήσεις geofence.

Hardware Settings

Main Geofence



Map

Enable Geofence Alert

Disable Geofence Alert

Geofence Area

Geofence: Geofence # 1

Alert when: Device exits the area

Top-Left: 44.840291, -107.578125

Bottom-Right: 33.870416, -87.802735

Width: 1555.333 (km)

Height: 1219.794 (km)

Area: 1897186.876 (km²)

Select Area Clear Area

Submit Query

Google

Map Data - Terms of Use

OK Cancel

5. Λειτουργίες

5.1 Ελεγχός των κουμπιών

| Κουμπί | Λειτουργία | Αποτέλεσμα |
|--------------|--------------------------------------------------------------------------------------------------------------------------------------------------------------------------|--------------------------------------------------------------------------------------------------------------------------------------------------------------------------------------------------------|
| Power | Πατήστε το κουμπί Power για 2 δευτερόλεπτα. | Ανοίγει ή κλείνει το GPS Tracker . |
| Call | Πατήστε το κουμπί Call για 2 δευτερόλεπτα. | 1. Ενεργοποιεί ταχεία κλήση στο τηλέφωνο του Admin. 2. Απαντάει σε μία κλήση όταν το GPS Tracker χτυπά. 3. Τερματίζει μία κλήση μετά την απάντηση. |
| SOS | Πατήστε το κουμπί SOS για 2 δευτερόλεπτα. | Ενεργοποιεί το SOS alert. Το SOS alert μπορεί να απενεργοποιηθεί πιέζοντας το κουμπί Call ή το κουμπί Power. |
| Call + Power | 1. Βγάλτε την μπαταρία. 2. Πιέστε και τα δύο κουμπιά Call + Power ταυτόχρονα και τοποθετήστε πάλι την μπαταρία. Μην αφήσετε τα κουμπιά πριν τοποθετήσετε την μπαταρία | Επαναφέρει την συσκευή πίσω στις εργοστασιακές ρυθμίσεις. Σημείωση: Παρακαλώ επανατοποθετήστε το GPS Tracker στο λογισμικό <i>Track Manager</i> για να τεθούν σε ισχύ οι αλλαγές. |

5.2 SOS

SOS Λειτουργίες

Για να στείλετε μια ειδοποίηση SOS:

1. Κρατήστε πατημένο το κουμπί SOS για 2 δευτερόλεπτα για να ενεργοποιήσετε την ειδοποίηση SOS.
2. Όταν είναι ενεργοποιημένο, τα **ΠΡΑΣΙΝΟ/ΚΟΚΚΙΝΟ** power LED και το **ΜΠΛΕ** GPS LED θα παραμείνουν αναμμένα.
3. Η συσκευή θα ηχήσει έναν προειδοποιητικό ήχο.
4. Το GPS θα αρχίσει να παίρνει σίγμα από πού βρισκόσαστε.
5. SOS ειδοποιήσεις θα σταλούν σε όλους τους SOS τηλεφωνικούς αριθμούς που έχουν ήδη καθοριστεί πριν το σίγμα του GPS καθοριστεί και θα υποβληθούν εκ νέου όταν το σίγμα έχει αποκτηθεί.
6. Μόλις υποβληθούν οι SOS ειδοποιήσεις, το **GPS Tracker** θα αρχίσει να καλεί τους SOS τηλεφωνικούς αριθμούς βάση των ρυθμισμένων προτεραιοτήτων. Εάν ένας αριθμός τηλεφώνου δεν μπορεί να επικοινωνήσει μέσα σε 2 λεπτά, το **GPS Tracker** θα προχωρήσει με τον επόμενο αριθμό τηλεφώνου κατά προτεραιότητα και ούτω καθεξής.
7. Πριν τον καθαρισμό της κατάστασης SOS έκτακτης ανάγκης, το **GPS Tracker** θα επαναλάβει τα βήματα 5 και 6 βασιζόμενο στο SOS interval (μία φορά κάθε 15 λεπτά από προεπιλογή) όπως απαιτείται.

Σημείωση:

1. Πατήστε στο URL που εμφανίζεται στο SMS και θα δείτε έναν χάρτη που δείχνει την τρέχουσα θέση.
2. Μία χρέωση υπηρεσιών ενδέχεται να προκύψει κάνοντας κλικ στο URL στο μήνυμα SMS message αναλόγως συνδρομής. Επικοινωνήστε με τον πάροχο σας για περισσότερες πληροφορίες.

Πώς να απορρίψετε ένα σήμα SOS:

1. Η ειδοποίηση SOS θα απορριφθεί αυτόματα μετά την απάντηση και τον τερματισμό της κλήσης.
2. Πιέζοντας το κουμπί Power ή το Call μία φορά στο **GPS Tracker** θα απορρίψει το σήμα SOS.
3. Στέλνοντας ένα μήνυμα που θα περιλαμβάνει την εντολή "**Dismiss**" (εκτός από τα εισαγωγικά) από το τηλέφωνο του Admin επίσης θα απορρίψει το σήμα SOS.

Σημαντικό: Η συσκευή αυτή λειτουργεί χρησιμοποιώντας ραδιοσήματα, ασύρματα και επίγεια δίκτυα και προγραμματιζόμενες από τον χρήστη λειτουργίες. Συνδέσεις σε όλες τις συνθήκες δεν είναι εγγυημένες. Δεν πρέπει ποτέ να βασίζεστε απόλυτα σε κάποια ασύρματη συσκευή για την επικοινωνία, όπως σε επείγοντα ιατρικά περιστατικά.

5.3 Call

Για να πραγματοποιήσετε μία γρήγορη κλήση:

1. Κρατήστε πατημένο το κουμπί Call για 2 δευτερόλεπτα και το **GPS Tracker** θα ενεργοποιήσει την ταχεία κλήση στο τηλέφωνο του Admin.
2. Τα **ΚΟΚΚΙΝΟ/ΠΡΑΣΙΝΟ** power LED και το **ΜΠΛΕ** GPS LED θα παραμείνουν αναμμένα ενώ πραγματοποιείτε η κλήση.
3. Αφού πατήσετε το κουμπί Call, ένας ήχος φορέα τηλεπικοινωνιών θα εμφανιστεί, υποδεικνύοντας ότι επιχειρείται κλήση.
4. Όταν η κλήση απαντηθεί, μπορείτε στη συνέχεια να πατήσετε το κουμπί Call ή το Power για να το κλείσετε και να τερματίσετε την κλήση.

Για να απαντήσετε σε μια εισερχόμενη κλήση στο GPS Tracker:

1. Όταν το GSM είναι ενεργοποιημένο, το **GPS Tracker** είναι ικανό να λαμβάνει κλήσεις που γίνονται από τους αριθμούς τηλεφώνου Admin/SOS που είχαν προηγουμένως ορισθεί.
2. Όταν το **GPS Tracker** χτυπά, απλά πατήστε το κουμπί Call για να απαντήσετε στην κλήση.
3. Όταν η κλήση απαντηθεί, μπορείτε τότε να πατήσετε το κουμπί Call ξανά για να το κλείσετε και να τερματίσετε την κλήση.

Σημείωση: Κλήσεις που δεν γίνονται από το τηλέφωνο του Admin ή SOS δεν θα εισέρχονται και ούτε θα κάνουν το GPS Tracker να χτυπά.

5.4 Ηχητική επιτήρηση

Για να ξεκινήσετε ηχητική επιτήρηση με το **GPS Tracker**, πρέπει να:

1. Στείλτε ένα μήνυμα SMS με την εντολή "**Listen**" ως περιεχόμενου του μηνύματος από το τηλέφωνο του Admin στο **GPS Tracker**.
2. Μετά την παραλαβή του SMS μηνύματος, το **GPS Tracker** θα καλέσει το τηλέφωνο του Admin αυτόματα και αθόρυβα χωρίς προειδοποίηση στον ιδιοκτήτη.
3. Εν τω μεταξύ, το ηχείο του **GPS Tracker** είναι σε φίμωση ενώ το μικρόφωνο ενισχύεται.
4. Αυτή η κλήση επιτήρησης θα τερματιστεί αυτόματα μετά από 30 λεπτά από προεπιλογή.
5. Κατά συνέπεια, το ηχείο και το ακουστικό θα επιστρέψουν στην κανονική τους κατάσταση.

5.5 Αναφορά

Για να σας αναφέρει η συσκευή την θέση της:

1. Στείλτε ένα μήνυμα SMS από το τηλέφωνο του Admin στο **GPS Tracker** με την εντολή "Position" ως περιεχόμενου του μηνύματος.
2. Μετά την παραλαβή του SMS μηνύματος, το **GPS Tracker** θα ξεκινήσει να αποκτήσει ένα στίγμα και θα αποστείλει λεπτομερής αναφορά στο τηλέφωνο του Admin μέσω SMS.

5.6 Εντολές SMS

| Περιγραφή | Εντολή | Παρατηρήσεις |
|----------------------------------------|--------------------------------------------------------------------------------------------------------------------------------------------------------------------------|------------------------------------------------------------------------------------------------------------------------------------------------------------------------------------------------------------------------------------------------------------------------------------------------------------------------------------------------------|
| Ζητήστε τα χαρακτηριστικά της συσκευής | Setting | Το GPS Tracker θα αναφέρει τα χαρακτηριστικά της συσκευής στο τηλέφωνο του Admin. |
| Αναφορά θέσης | Position | Το GPS Tracker θα αναφέρει την τρέχουσα θέση του στο τηλέφωνο του Admin. Note: Αν δεν βρεθεί GPS στίγμα μέσα σε 3 λεπτά από την αποστολή της εντολής, το GPS Tracker θα απαντήσει με την τρέχουσα θέση του. Έπειτα το GPS Tracker θα στείλει ένα μήνυμα SMS όταν έχει επιτευχθεί ένα GPS στίγμα. |
| Ρύθμιση SOS τηλεφωνικών νούμερων | Ex. 886-2-8913-1666 Εντολή: SOS1=+886289131666,Msg+Cal SOS2=+886289131666,Msg+Cal και άλλα. ή SOS3=+886289131666,Msg SOS4=+886289131666,Call | SOS1: Το τηλεφωνικό νούμερο του Admin. SOS2~4: Τα 2~4 SOS τηλεφωνικά νούμερα. Msg+Call: Ένα προειδοποιητικό μήνυμα θα σταλεί πρώτα, ακολουθούμενο από μία κλήση σε περίπτωση SOS έκτακτης ανάγκης. Msg: Μόνο ένα προειδοποιητικό μήνυμα θα σταλεί σε περίπτωση SOS έκτακτης ανάγκης. Call: Μόνο κλήση σε περίπτωση SOS έκτακτης ανάγκης. |
| Ακύρωση SOS τηλεφωνικού νούμερου | SOS2= ή SOS3= ή SOS4= και άλλα. | Τα τηλεφωνικά νούμερα SOS που είχαν ρυθμιστεί προηγουμένως θα ακυρωθούν. |
| Ρύθμιση ονόματος συσκευής | Name=Το όνομα μου | Το όνομα "Το όνομά μου" θα εμφανίζεται στο προειδοποιητικό μήνυμα SMS. |
| *Ρύθμιση διαστήματος SOS | SOS=900 | Μία ειδοποίηση SOS θα στέλνεται κάθε 900 δευτερόλεπτα μέχρι να απενεργοποιηθεί το SOS. |
| Απενεργοποίηση SOS συναγερμού | Dismiss | Αυτή η εντολή απενεργοποιεί την ειδοποίηση SOS. Όταν απενεργοποιείται ένα μήνυμα "Dismiss OK" θα στέλνεται. |
| Ενεργοποίηση συνεχούς εντοπισμού | Start | Αυτή η εντολή ενεργοποιεί το GPS |

| | | |
|------------------------------------------------------------|-----------------------------------|--------------------------------------------------------------------------------------------------------------------------------------------------------------------------------------------------------------------------------------------------------------------------------|
| | | Tracker να στέλνει συνεχόμενα πληροφορίες θέσης και απαντάει "Start OK" όταν ενεργοποιηθεί. |
| Σταμάτημα συνεχούς εντοπισμού | Stop | Αυτή η εντολή σταματάει το GPS Tracker να στέλνει συνεχόμενα πληροφορίες θέσης και απαντάει "Stop OK" όταν απενεργοποιηθεί. |
| *Ρύθμιση διαστήματος καταγραφής θέσης | Log=900 | Αυτή η εντολή ενεργοποιεί το GPS Tracker να εντοπίζει τη θέση του μια φορά κάθε 900 δευτερόλεπτα. |
| *Ρύθμιση διαστήματος αναφοράς θέσης και μέθοδος εντοπισμού | Report=900,SMS Report=900,GPRS | Αυτή η εντολή ενεργοποιεί το GPS Tracker να αναφέρει τη θέση του κάθε 900 δευτερόλεπτα. SMS: Αναφορά θέσης μέσω SMS. GPRS: Αναφορά θέσης στον Server παρακολούθησης. |
| *Ρύθμιση διαστήματος παλμών | Response=3600 | Αυτή η εντολή ενεργοποιεί το GPS Tracker να συνδέετε με τον Server παρακολούθησης κάθε 3600 δευτερόλεπτα. Σημείωση: Σύνδεση μπορεί να επιτευχθεί ακόμη και όταν η συσκευή είναι σε ανίχνευση κίνησης εισερχόμενη και κατάσταση νάρκης. |
| Ενεργοποίηση Geofence | Zone=ON | Αυτή η εντολή ενεργοποιεί τις περιοχές Geofence. |
| Απενεργοποίηση Geofence | Zone=OFF | Αυτή η εντολή απενεργοποιεί τις περιοχές Geofence. |
| Ενεργοποίηση ηχητικής παρακολούθησης | Listen | Αυτή η εντολή κάνει το GPS Tracker να καλέσει στο τηλέφωνο του Admin και ενεργοποιεί την ηχητική παρακολούθηση. Αυτή η κλήση θα τερματιστεί αυτόματα μετά από 30 λεπτά. |
| Αυτόματη απάντηση | Answer=ON Answer=OFF | Αυτή η εντολή ενεργοποιεί το GPS Tracker να απαντάει ή όχι αυτόματα στις κλήσεις που δέχεται από το τηλέφωνο του Admin. |
| Διαμόρφωση ρυθμίσεων GPRS APN | APN=APN,Username>Password | Αυτή η εντολή σας επιτρέπει να ρυθμίσετε το GPRS APN. Αν το όνομα χρήστη και ο κωδικός δεν χρειάζεται για την ρύθμιση του GPRS, μπορείτε απλά να γράψετε: APN=APN (e.g. APN=internet). Παρακαλώ επικοινωνήστε με τον πάροχό σας για περισσότερες πληροφορίες σχετικά με το APN |

***Σημείωση:** Τα διαστήματα μπορούν να ρυθμιστούν το πολύ 86400 δευτερόλεπτα (1 μέρα).

6. Track Manager

Με την πρόοδο του παγκόσμιου δικτυακού συστήματος εντοπισμού στίγματος, τώρα μπορείτε να προχωρήσετε το GPS σας εντοπισμού στο επόμενο επίπεδο. Το **Track Manager** είναι ένα μικρό και εύχρηστο εργαλείο που μπορεί να χρησιμοποιηθεί για να αναλύσει όλα τα είδη των εντοπισμών τροχιάς.

6.1 Προεπισκόπηση UI

Κεντρική μπάρα μενού



Το βασικό μενού σας επιτρέπει να έχετε γρήγορη πρόσβαση στις κύριες λειτουργίες και στις σχετικές πληροφορίες.



Import GPS Track: Πατήστε για να ξεκινήσει ο οδηγός εισαγωγής για δεδομένα από το GPS.



New Activity: Πατήστε για να προσθέσετε μια νέα δραστηριότητα.



Export to GPX: Πατήστε για να εξάγετε δεδομένα διαδρομών σε ένα αρχείο GPX.



View in Google Earth: Πατήστε για να δείτε τα δεδομένα τροχιάς στο [Google Earth](#).



Hardware Settings: Πατήστε για να προσαρμόσετε τις λειτουργίες παρακολούθησης του **GPS Tracker** σας.



Clear Device Data: Πατήστε για να καταργήσετε τα αρχεία καταγραφής που είναι αποθηκευμένα στο **GPS Tracker** σας.

Σημείωση: Η ενσωματωμένη μνήμη του **GPS Tracker** θα αντικαταστήσει αυτόματα τα παλιά δεδομένα όταν τα υπάρχοντα δεδομένα φτάσουν τη μέγιστη χωρητικότητά του.




Software Settings: Πατήστε για να προσαρμόσετε τις ρυθμίσεις του λογισμικού του **Track Manager**.



Help: Πατήστε για να εμφανιστεί το αρχείο Βοήθειας.

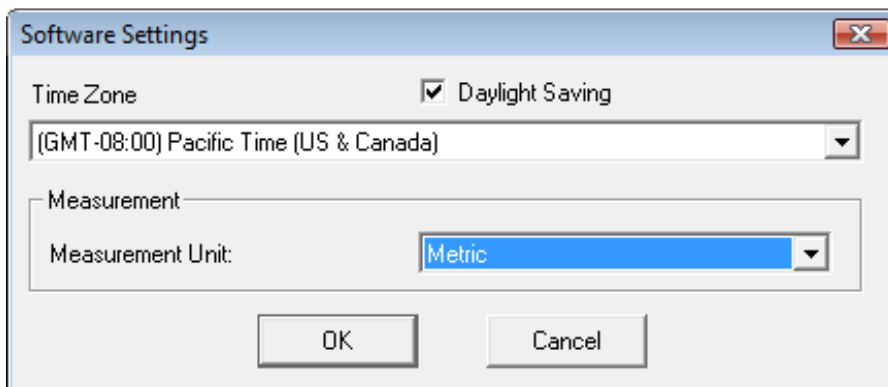
6.2 Ρυθμίσεις λογισμικού

Με την έναρξη του **Track Manager** για πρώτη φορά, θα σας ζητηθεί να ολοκληρώσετε τις ρυθμίσεις του λογισμικού. Ή

Πατήστε  στο κεντρικό μενού για να ρυθμίσετε το **Track Manager**.


1. **Time Zone:** Επιλέξτε την ζώνη ώρας της τρέχουσας τοποθεσίας σας. Από προεπιλογή, η επιλογή της ζώνης θα παρουσιαστεί ανάλογα με τις ρυθμίσεις του συστήματός σας..

- 2., **Measurement:** Επιλέξτε Imperial ή Μετρική ως μονάδα μέτρησης για το GPS σας.



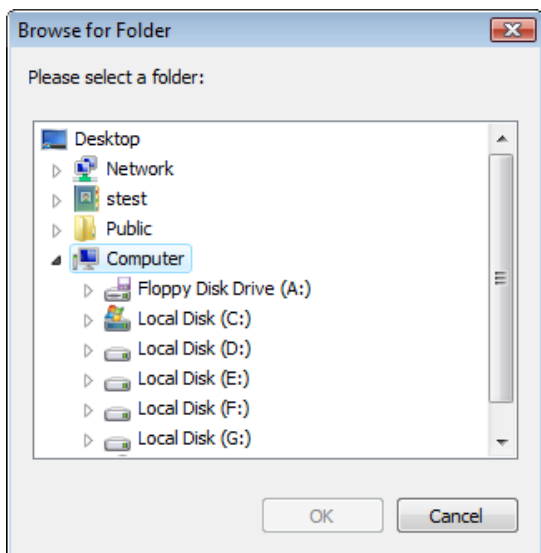
6.3 Εισαγωγή κομματιών

Για να εισάγετε υπάρχοντα δεδομένα GPS από το **GPS Tracker**, κάρτα μνήμης SD ή αρχείο, θα πρέπει να:

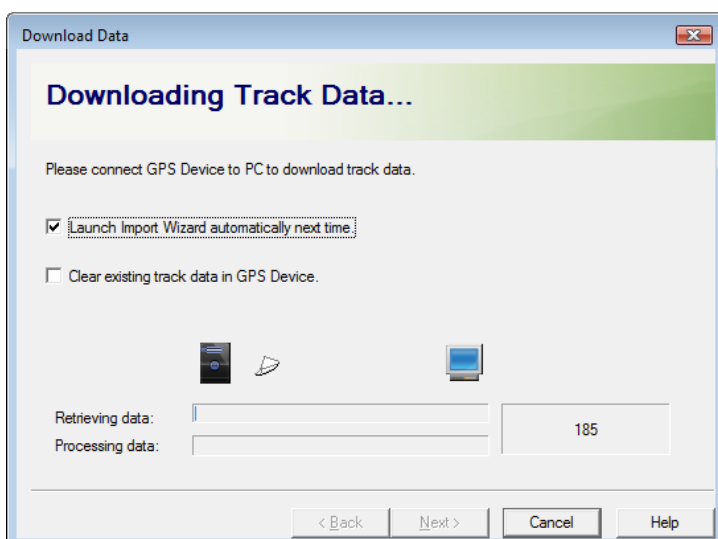
1. Πατήστε  στο κεντρικό μενού για να ξεκινήσει το Import Wizard. Επιλέξτε την πηγή των δεδομένων σας (**GPS Tracker**, κάρτα μνήμης ή αρχείο) που πρόκειται να εισαχθούν και πατήστε στο **Next** για να συνεχίσετε.



2. Αν επιλέξετε να εισάγετε δεδομένα από μία κάρτα μνήμης, θα σας ζητηθεί να επιλέξετε τον φάκελο όπου αποθηκεύονται τα δεδομένα. Εάν επιλέξετε να εισάγετε δεδομένα από ένα υπάρχον αρχείο GPS (*.gpk, *.gpx), θα σας ζητηθεί να εντοπίσετε το αρχείο.




3. Το Import Wizard στη συνέχεια θα ξεκινήσει να λαμβάνει τα δεδομένα από τις επιλεγμένες πηγές.

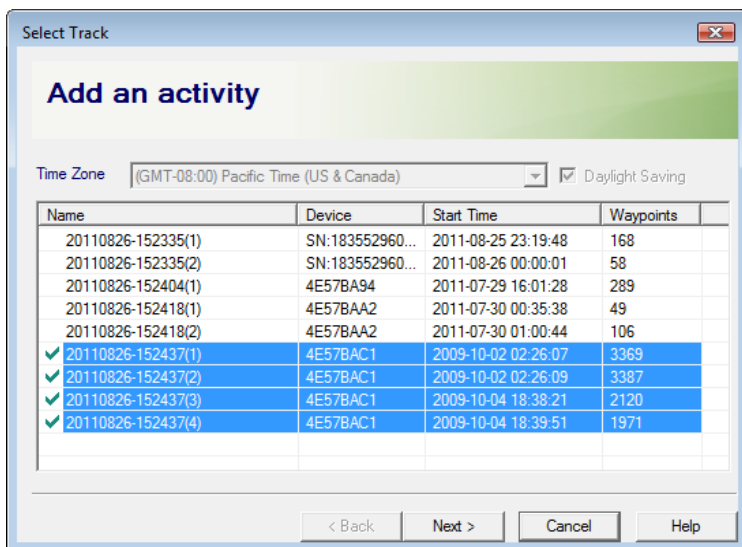


4. Τέλος, τα δεδομένα έχουν επιτυχώς εισαχθεί.

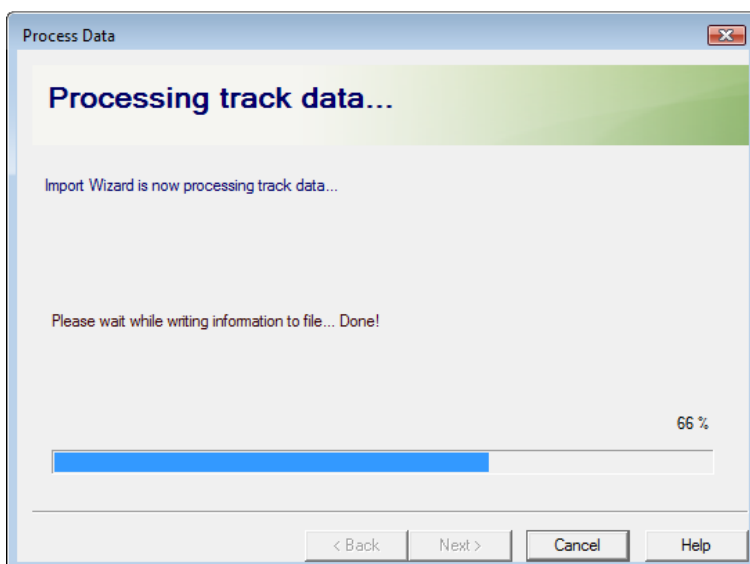
6.4 Προσθήκη νέας δραστηριότητας

Για να προσθέσετε μία νέα δραστηριότητα (είτε αθλητικά, προσωπικά, επιχειρηματικά κλπ), θα πρέπει να:

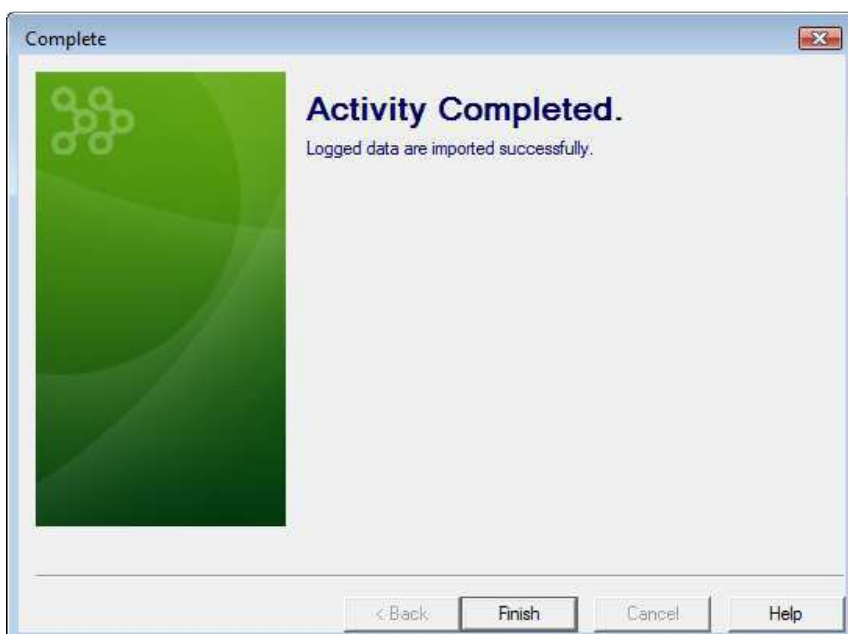
1. Πατήστε  στο κεντρικό μενού για να ξεκινήσετε μία νέα δραστηριότητα.
2. Επιλέξτε διαδρομή(ές) από την λίστα και πατήστε το **Next** για να συνεχίσετε.



3. Ο οδηγός εισαγωγής θα ξεκινήσει την επεξεργασία των δεδομένων διαδρομών.



4. Τέλος, μία δραστηριότητα έχει δημιουργηθεί.



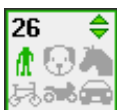
6.5 Ημερολόγιο δραστηριοτήτων

Το ημερολόγιο δίνει μία σαφή εικόνα όλων των δραστηριοτήτων που έχετε συμμετάσχει κατά το μήνα που αναφέρεται.

1. Μετακινήστε το ποντίκι σας πάνω στο εικονίδιο δραστηριότητας που εμφανίζεται στο ημερολόγιο και μία φούσκα περιγραφής θα εμφανιστεί δείχνοντας τα στοιχεία της δραστηριότητας.
2. Πατήστε στο εικονίδιο της δραστηριότητας και η διαδρομή της δραστηριότητας θα σημειώνεται στο χάρτη του Google στα δεξιά.



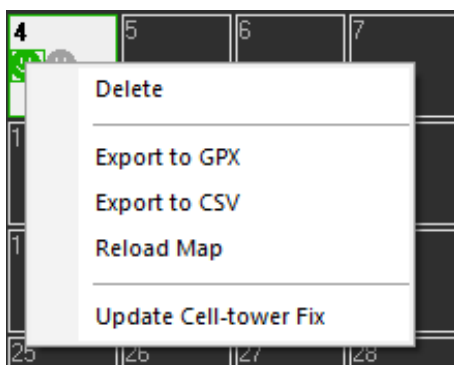
3. Πατήστε τα βέλη για να δείτε περισσότερες δραστηριότητες σε μία ημέρα.



4. Πατήστε τα βέλη για να πάτε ανάμεσα στις σελίδες μηνών για να δείτε περισσότερες δραστηριότητες.



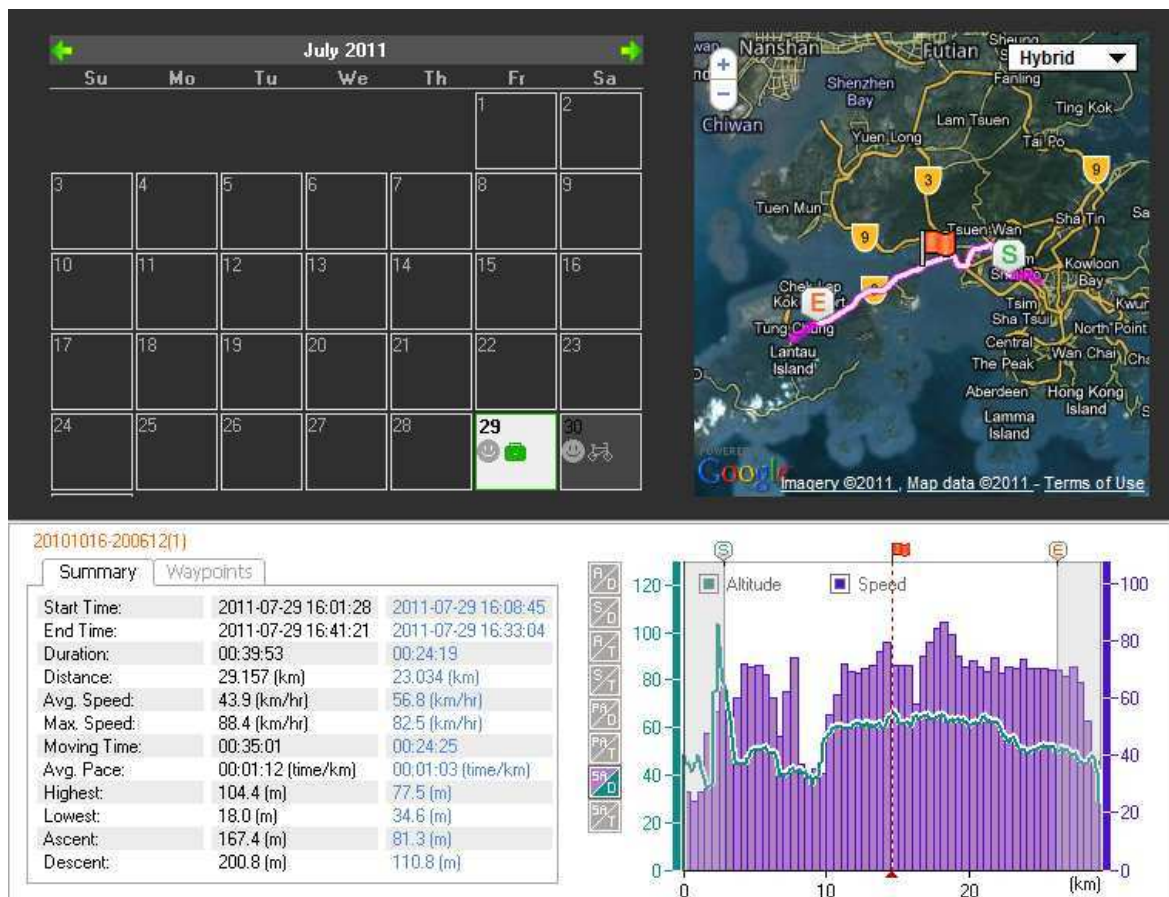
5. Κάντε δεξί κλικ στο εικονίδιο της δραστηριότητας που εμφανίζεται στο ημερολόγιο για να δείτε περισσότερες πληροφορίες:



- **Delete:** Η επιλεγμένη δραστηριότητα μπορεί να διαγραφεί.
- **Export to GPX:** Η επιλεγμένη δραστηριότητα μπορεί να εξαχθεί σε ένα αρχείο GPX (.gpx).
- **Export to CSV:** Η επιλεγμένη δραστηριότητα μπορεί να εισαχθεί σε ένα αρχείο CSV (.csv).

- **Reload Map:** Ο χάρτης της επιλεγμένης δραστηριότητας θα ανανεωθεί.
- **Update Cell-Tower Fix:** Το στίγμα από τους πύργους κινητής τηλεφωνίας θα ξανασυντονιστούν μέσω του server .

6.6 Ανάλυση δραστηριότητας



1. Ο πίνακας στοιχείων στο κάτω μέρος στα αριστερά σας δίνει μία γενική εικόνα καθώς και έναν κατάλογο των εντοπισμένων σημείων της επιλεγμένης δραστηριότητας.
2. Το διάγραμμα που υπάρχει στο κάτω μέρος στα δεξιά σας δίνει 6 διαφορετικές αναπαραστάσεις τις διαδρομής με τις αντίστοιχες μετρήσεις.
3. Χρησιμοποιείτε τον άξονα με διακεκομμένες γραμμές για να μετακινηθείτε οριζόντια μπροστά και πίσω σε ένα σταθερό σημείο και θα δείτε τη θέση του συγκεκριμένου σημείου στο χάρτη να σημειώνεται με .
4. Σύρετε και μετακινήστε τους και άξονες για να επισημάνετε ένα τμήμα της δραστηριότητας.
5. Στον πίνακα δεδομένων δραστηριότητας, η 2η στήλη δείχνει τα δεδομένα ολόκληρης της δραστηριότητας, ενώ η 3η στήλη δηλώνει τα τονισμένα στοιχεία του τμήματος της δραστηριότητας.
6. Αλλάξτε μεταξύ , , , , , , και για να δείτε διαφορετικά διαγράμματα επίδειξης στις αντίστοιχες μετρήσεις.

7. Πληροφορίες Προϊόντος και Ασφάλειας

7.1 Φροντίζοντας την συσκευή σας

Η συσκευή σας αποτελεί προϊόν υψηλής σχεδίασης και κατασκευαστικής τεχνικής και πρέπει να αντιμετωπίζεται με προσοχή. Οι παρακάτω προτάσεις θα σας βοηθήσουν να προστατέψετε την κάλυψη της εγγύησης.

- Διατηρείτε την συσκευή στεγνή. Το νερό της βροχής, η υγρασία και όλοι οι τύποι υγρών ενδέχεται να περιέχουν μεταλλικά άλατα που διαβρώνουν τα ηλεκτρονικά κυκλώματα. Αν η συσκευή σας βραχεί, αφαιρέστε την μπαταρία και αφήστε την συσκευή να στεγνώσει τελείως πριν την τοποθετήσετε ξανά.
- Μην χρησιμοποιείτε ή αποθηκεύετε τη συσκευή σε χώρους με σκόνη και ρύπους. Τα κινούμενα μέρη και τα ηλεκτρονικά μπορεί να καταστραφούν.
- Μην αποθηκεύετε τη συσκευή σε υψηλή ή χαμηλή θερμοκρασία. Οι υψηλές θερμοκρασίες μπορεί να περιορίσουν το χρόνο ζωής μιας ηλεκτρονικής συσκευής, να βλάψουν τις μπαταρίες και να παραμορφώσουν ή λιώσουν ορισμένα πλαστικά. Όταν η συσκευή επανέλθει στη φυσιολογική της θερμοκρασία από έκθεση σε χαμηλή θερμοκρασία, μπορεί να σχηματιστεί υγρασία στο εσωτερικό της συσκευής και να καταστραφούν τα ηλεκτρονικά κυκλώματα.
- Μην επιχειρήσετε να ανοίξετε τη συσκευή με άλλο τρόπο από αυτόν που περιγράφεται στον παρόντα οδηγό.
- Μην ρίχνετε κάτω, μη χτυπάτε και ανακινείτε τη συσκευή. Ο βίαιος χειρισμός μπορεί να σπάσει τα εσωτερικά κυκλώματα και τα ευαίσθητα μηχανικά σημεία.
- Μην χρησιμοποιείτε δραστικές χημικές ουσίες, διαλυτικά καθαρισμού ή ισχυρά απορρυπαντικά για να καθαρίσετε την συσκευή. Να χρησιμοποιείτε μόνο ένα μαλακό, καθαρό, στεγνό ύφασμα για να καθαρίσετε την επιφάνεια της συσκευής.
- Για να επαναφέρετε την συσκευή σε τακτά χρονικά διαστήματα για βέλτιστη απόδοση, απενεργοποιήστε τη συσκευή και αφαιρέστε την μπαταρία.

7.2 Λειτουργικό Περιβάλλον

1. Ιατρικές συσκευές

Η λειτουργία των συσκευών εκπομπής ραδιοκυμάτων, συμπεριλαμβανομένων των ασύρματων τηλεφώνων, μπορεί να επηρεάσει τη λειτουργία ανεπαρκώς προστατευμένων ιατρικών συσκευών. Συμβουλευτείτε έναν ιατρό ή τον κατασκευαστή της ιατρικής συσκευής, για να διαπιστώσετε αν αυτή προστατεύεται επαρκώς από εξωτερικά σήματα ραδιοσυχνότητας. Απενεργοποιείτε την συσκευή σας όταν οι κανονισμοί το λένε. Τα νοσοκομεία ή οι ιατρικές μονάδες ενδέχεται να χρησιμοποιούν εξοπλισμό που είναι ευαίσθητος σε εξωτερική ενέργεια ραδιοσυχνότητας RF.

2. Εμφυτευμένες ιατρικές συσκευές

Οι κατασκευαστές ιατρικών συσκευών προτείνουν να διατηρείται μία ελάχιστη απόσταση 15,3 εκατοστών (6 ίντσες) ανάμεσα σε μία ασύρματη συσκευή και μία εμφυτευμένη ιατρική συσκευή, όπως βηματοδότη ή εμφυτευμένο καρδιακό απινιδωτή, προκειμένου να αποφευχθεί πιθανή παρεμβολή με την ιατρική συσκευή. Τα άτομα που φέρουν μια τέτοια συσκευή πρέπει:

- Να κρατούν πάντα την ασύρματη συσκευή πάνω από 15,3 εκατοστά (6 ίντσες) από την ιατρική συσκευή.
- Να μην έχουν την ασύρματη συσκευή σε τσέπη κοντά στο στήθος.
- Να κρατούν τη συσκευή στο αυτί που βρίσκεται απέναντι από την ιατρική συσκευή.
- Να απενεργοποιούν την ασύρματη συσκευή εάν υπάρχει οποιοσδήποτε λόγος να υποψιάζονται ότι υπάρχουν παρεμβολές.
- Ακολουθήστε τις οδηγίες του κατασκευαστή για την εμφυτευμένη ιατρική συσκευή.

Αν έχετε οποιαδήποτε απορία σχετικά με τη χρήση της ασύρματης συσκευής σας με μια εμφυτευμένη ιατρική συσκευή, συμβουλευτείτε το γιατρό σας.

3. Οχήματα

Τα σήματα RF μπορεί να επηρεάσουν λάθος εγκατεστημένα ή ανεπαρκώς θωρακισμένα ηλεκτρονικά συστήματα σε μηχανοκίνητα οχήματα όπως η ηλεκτρονική έκχυση καυσίμου, ηλεκτρονική απεμπλοκή τροχών, ηλεκτρονικά συστήματα ελέγχου ταυτότητας και συστήματα αερόσακων. Για περισσότερες πληροφορίες επικοινωνήστε με τον κατασκευαστή του οχήματος ή του εξοπλισμού του. Μόνο ειδικευμένο προσωπικό πρέπει να συντηρεί τη συσκευή ή να την κάνει εγκατάσταση σε όχημα. Λανθασμένη εγκατάσταση ή συντήρηση μπορεί να αποβεί επικίνδυνη και να ακυρώσει την εγγύησή σας. Ελέγχετε τακτικά ότι όλος ο ασύρματος εξοπλισμός του οχήματος σας είναι τοποθετημένος και λειτουργεί σωστά. Μην αποθηκεύετε ή μεταφέρετε εύφλεκτα υγρά, αέρια ή εκρηκτικές ύλες στον ίδιο χώρο με τη συσκευή, τα μέρη της ή τα αξεσουάρ. Να θυμάστε ότι οι αερόσακοι φουσκώνουν με μεγάλη δύναμη. Μην τοποθετείτε την συσκευή σας ή εξαρτήματα της στην περιοχή εκपुरσοκρότησης του αερόσακου.

Απενεργοποιείτε την συσκευή σας πριν επιβιβαστείτε σε αεροσκάφος. Η χρήση ασύρματων συσκευών μέσα στο αεροσκάφος μπορεί να αποβεί επικίνδυνη για την λειτουργία του αεροσκάφους, ενώ ενδέχεται να είναι παράνομη.

7.3 Μπαταρία

Η μπαταρία μπορεί να φορτιστεί και να αποφορτιστεί εκατοντάδες φορές, κάποτε όμως θα εξαντληθεί. Όταν ο χρόνος συνομιλίας και αναμονής περιοριστούν σημαντικά σε σχέση με το σύνηθες, αντικαταστήστε την μπαταρία.

- **Ασφαλής αφαίρεση.**
Απενεργοποιείτε πάντα τη συσκευή και αποσυνδέετε το φορτιστή πριν αφαιρέσετε την μπαταρία.
- **Αποφύγετε τις ακραίες θερμοκρασίες.**
Προσπαθείτε πάντα να φυλάσσετε την μπαταρία σε θερμοκρασία μεταξύ 15°C και 25°C (59°F και 77°F). Οι ακραίες θερμοκρασίες μειώνουν τη χωρητικότητα και τη διάρκεια ζωής της μπαταρίας. Μια συσκευή με ζεστή ή κρύα μπαταρία μπορεί να μην λειτουργεί προσωρινά. Η απόδοση της μπαταρίας περιορίζεται ιδιαίτερα σε θερμοκρασίες πολύ κάτω από το μηδέν.
- **Απόρριψη.**
Μην πετάτε τις μπαταρίες στη φωτιά καθώς μπορεί να εκραγούν, Να πετάτε τις μπαταρίες σύμφωνα με τους τοπικούς κανονισμούς. Παρακαλώ ανακυκλώνετε τις μπαταρίες όταν είναι εφικτό. Μην τις πετάτε ως οικιακά απορρίματα.
- **Σωστή χρήση.**
Χρησιμοποιείτε την μπαταρία μόνο για την ενδεδειγμένη της χρήση. Λάθος χρήση της μπαταρίας ενδεχομένως να καταλήξει σε πυρκαγιά, έκρηξη ή άλλο κίνδυνο. Εάν η συσκευή ή η μπαταρία πέσει, ειδικά σε σκληρή επιφάνεια και πιστεύετε ότι η μπαταρία υπέστη βλάβη, παραδώστε την σε ένα κέντρο ελέγχου πριν συνεχίσετε να τη χρησιμοποιείτε. Ποτέ μην χρησιμοποιείτε φορτιστή ή μπαταρία που έχει υποστεί βλάβη. Διατηρήστε την μπαταρία σας μακριά από μικρά παιδιά.

7.4 WEEE



Σημείωση σχετικά με την προστασία του περιβάλλοντος:

Μετά την εφαρμογή της Ευρωπαϊκής οδηγίας 2002/96/EU στο εθνικό νομικό σύστημα, ισχύουν τα εξής: Ηλεκτρικές και ηλεκτρονικές συσκευές δεν μπορούν να απορρίπτονται μαζί με τα οικιακά απόβλητα.

Οι καταναλωτές είναι υποχρεωμένοι από τον νόμο να επιστρέφουν τις ηλεκτρικές και ηλεκτρονικές συσκευές

στο τέλος του κύκλου ζωής των υπηρεσιών τους στα δημόσια σημεία συλλογής που έχουν συσταθεί για το σκοπό αυτό ή το σημείο πώλησης. Λεπτομέρειες για αυτό ορίζονται από την εθνική νομοθεσία της εκάστοτε χώρας. Αυτό το σύμβολο επάνω στο προϊόν, το εγχειρίδιο χρήσης ή η συσκευασία δείχνει ότι ένα προϊόν υπόκειται σε αυτούς τους κανονισμούς. Με την ανακύκλωση, την επαναχρησιμοποίηση των υλικών ή άλλες μορφές αξιοποίησης των παλαιών συσκευών, συμβάλλετε σημαντικά στην προστασία του περιβάλλοντός μας.

7.5 Εύρος θερμοκρασίας λειτουργίας

Η εφαρμογή της συσκευής θα πρέπει γίνεται μέσα σε ένα εύρος θερμοκρασίας λειτουργίας από -10 έως 50 βαθμούς Κελσίου.

7.6 Προσοχή & Ειδοποίηση

Αν και η συσκευή έχει βαθμολογηθεί με το πρότυπο αδιαβροχοποίησης, προτείνεται ιδιαίτερα ότι θα πρέπει να γνωρίζετε τα ακόλουθα σενάρια για την αποφυγή κακής χρήσης της συσκευής:

1. Αν και η συσκευή θα λειτουργεί κανονικά βρισκόμενη υπό βροχή ή έχοντας πέσει στο νερό για ένα σύντομο διάστημα, η συσκευή δεν είναι σχεδιασμένη για χρήση σε διάφορα θαλάσσια σπορ, όπως το κολύμπι, καταδύσεις κλπ, για την πίεση του νερού κάτω από την επιφάνεια είναι συνήθως μεγαλύτερη από την στατική πίεση που μπορεί να οδηγήσει σε διαρροή νερού στη συσκευή.
2. Χρήση της συσκευής στον ωκεανό απαγορεύεται έντονα, το νερό της θάλασσας θα μπορούσε να προκαλέσει διαβρωτικές συνέπειες σε ηλεκτρικά ή μεταλλικά εξαρτήματα.
3. Σε περίπτωση που η χρήσης της συσκευής γύρω από το νερό είναι αναπόφευκτη, παρακαλώ βεβαιωθείτε ότι το καπάκι του USB και το κάλυμμα της μπαταρίας είναι καλά σφραγισμένα.
4. Συνιστάται ότι η συσκευή θα πρέπει να κρατιέται μακριά όταν ο χρήστης βρίσκεται στο ντους, γιατί το νερό που αναβλύζει από την κεφαλή του ντους έρχεται σε μεγαλύτερη πίεση από την πίεση που προκαλείται κατά την εμβύθιση σε νερό για σύντομο χρονικό διάστημα, το οποίο θα μπορούσε να οδηγήσει σε απρόβλεπτες βλάβες στη συσκευή.